

Dispense di Informatica Libera

Eeguire ricerche in Internet

1. Riesame delle conoscenze
2. Stampa e Anteprima di stampa con il browser
3. Gestione "Preferiti"
4. Utilizzo avanzato dei motori di ricerca
5. Ricerche per categorie (Immagini, Musica, Gruppi, News...)

1. Riesame delle conoscenze

Avvio del browser Internet Explorer e navigazione.

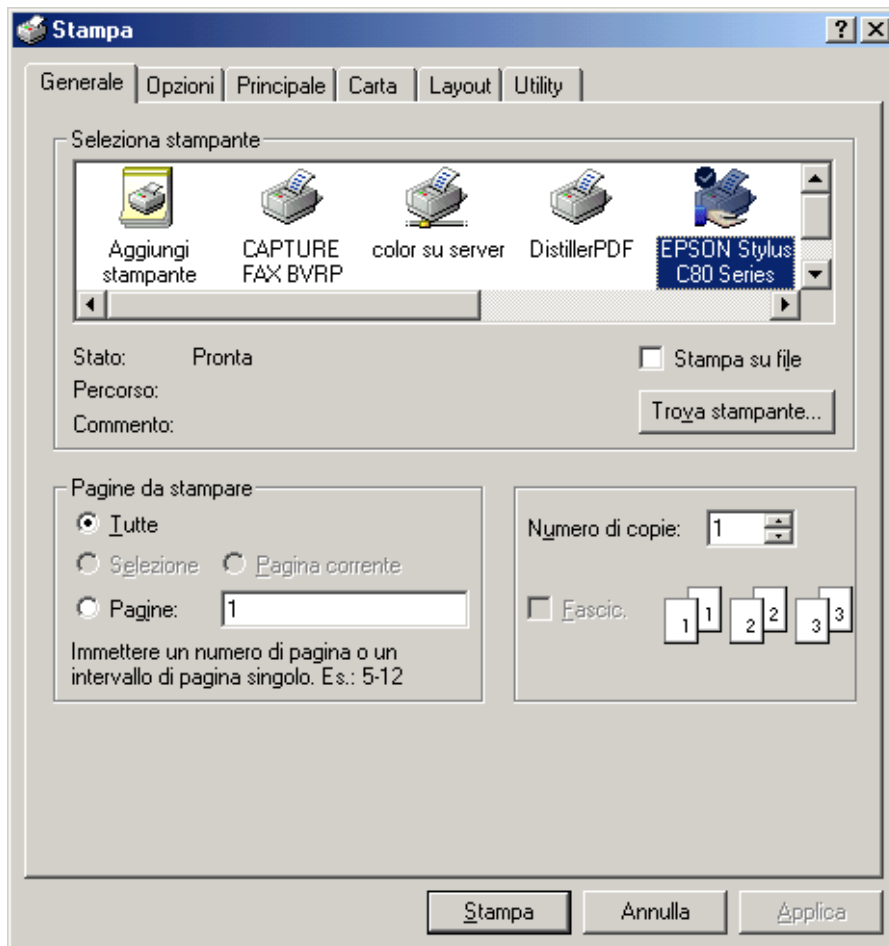
2. Stampa e Anteprima di stampa

Le pagine dei siti Internet, al pari delle pagine dei fogli elettronici (tipo Excel), non hanno dimensioni definite in altezza e larghezza. Prima di stampare una pagina Internet è bene quindi visualizzarla in anteprima di stampa. È infatti possibile che la pagina sia più larga della carta utilizzata per la stampa. In questo caso selezionando dal menu File --> Anteprima di stampa, è possibile, cliccando sul secondo pulsante (**Imposta pagina**), selezionare una pagina con **orientamento Orizzontale** in modo da fare rientrare maggiori informazioni grafiche sullo schermo. Se abbiamo più stampanti, possiamo qui selezionare la stampante da utilizzare. Possiamo anche inserire del testo da visualizzare in **intestazione** e **piè di pagina** su ciascuna pagina stampata. Cliccando su **OK** torneremo all'anteprima di stampa. Cliccando su **Stampa...** si aprirà la finestra **Stampa**, che vedremo nei dettagli più avanti.

Per quanto riguarda l'altezza, l'unico problema è dovuto alla mancanza del concetto di interruzione di pagina per le pagine Internet tradizionali. Per questo motivo, soprattutto per Internet Explorer, c'è la possibilità che l'ultima riga della pagina sia tagliata a metà in orizzontale e la parte inferiore sarà visualizzata nella pagina seguente.

Se il documento sarà stampato in più pagine sono presenti nell'**Anteprima di stampa** dei pulsanti di navigazione. Lo **zoom** permette di adattare la visualizzazione allo schermo del computer e il tasto **Guida** avvia la **Guida in linea**. Il tasto **Chiudi** chiude l'anteprima di stampa e ci riporta al documento principale.

Da Internet Explorer, selezionando dal menu la voce **File --> Stampa...**, si aprirà la finestra **Stampa**, suddivisa in più schede. Nella scheda Generale possiamo selezionare la stampante (nel caso ne avessimo più di una), il **Numero di copie** (attenzione: se stampiamo il documento in più copie, anche le stampe successive saranno impostate in più copie, fino alla chiusura del programma) e le **Pagine da stampare**. Per quest'ultima opzione abbiamo la possibilità di stampare **Tutte** le pagine visualizzate, una **Selezione** (una parte di tutto il sito che abbiamo precedentemente selezionato con il mouse), la **Pagina corrente** (di tutto il sito, la pagina in cui ho fatto clic col mouse), e intervalli di **Pagine** (2-5 per le pagine da 2 a 5, oppure 3,5,7 per le pagine 3, 5 e 7).



Alcune pagine Internet sono realizzate utilizzando dei Frame, che rappresentano una suddivisione a blocchi dei contenuti. In genere in un frame si inserisce l'indice delle pagine del sito, e in un altro frame il contenuto. Per questo tipo di pagine nella scheda **Opzioni** è possibile selezionare la stampa di un solo blocco (Frame), in modo da stampare i soli contenuti escludendo l'indice. Le altre schede permettono di effettuare selezioni che dipendono dal modello di stampante.

3. Gestione “Preferiti”

All'interno di qualsiasi browser è presente una piccola rubrica, un archivio in cui memorizzare gli indirizzi Internet delle pagine che riteniamo più interessanti per poterle visualizzare in un secondo tempo. Dalla pagina di cui vogliamo memorizzare l'indirizzo, selezioniamo dal menu **Preferiti** (in altri browser: Segnalibri o Bookmarks) la voce **Aggiungi a preferiti....** Si aprirà una maschera con il nome proposto per la pagina (che possiamo modificare). Da questa maschera possiamo selezionare la cartella in cui memorizzare il “segnalibro” (suddividendo così i nostri siti preferiti in base all'argomento trattato) ed eventualmente aggiungere una nuova cartella con il pulsante **Nuova cartella....** Con il pulsante **OK** provvediamo all'inserimento nell'elenco.

In un secondo momento sarà quindi possibile, dal menu Preferiti, visualizzare l'elenco dei siti preferiti e delle cartelle in cui sono memorizzati.

È anche possibile riorganizzare i preferiti. Dal menu Preferiti --> Organizza Preferiti... si aprirà una finestra di dialogo dalla quale sarà possibile creare cartelle, rinominare segnalibri o cartelle, spostare segnalibri da una cartella all'altra ed eliminare segnalibri o cartelle.



4. Utilizzo avanzato dei motori di ricerca

Se vogliamo restringere il campo di ricerca del motore di ricerca, abbiamo moltissime possibilità, differenti a seconda del motore utilizzato. Gli stessi siti che fungono da motore di ricerca hanno delle pagine per la ricerca avanzata e delle pagine di “Help” per permetterci di utilizzare al meglio il motore. Per esempio, Altavista (www.altavista.it), Yahoo (www.yahoo.it) e Google (www.google.it) hanno nella pagina principale un link alla pagina per la **Ricerca avanzata**, una pagina composta da più caselle di testo da compilare e pulsanti da selezionare. È comunque possibile effettuare ricerche avanzate direttamente dalla pagina principale del motore di ricerca.

Alcune modalità sono in comune ai tre motori di ricerca citati, altre sono differenti. Noi ne vedremo alcune. Per approfondirle, consiglio di visitare le pagine “Aiuto” per Altavista e Yahoo, e “Tutto su Google” per Google.

Supponiamo di voler fare una ricerca sull'opera lirica “Don Giovanni” di Giuseppe Gazzaniga. Apriamo il nostro motore di ricerca e digitiamo **Don Giovanni** nel riquadro di ricerca. I motori di ricerca riporteranno una lunghissima serie di pagine contenenti la parola **Don** la parola **Giovanni**, non importa in quale ordine (potrebbero anche riferirsi alla frase “**Don** Pasquale di Donizzetti... su libretto di **Giovanni** Domenico Ruffini”). Proviamo a ripetere la ricerca utilizzando le virgolette doppie: “**Don Giovanni**”. Avremo una selezione ancora più ristretta di risultati, perché la ricerca in questo caso è stata fatta sulla frase esatta. Una ulteriore scrematura dei risultati la possiamo ottenere filtrando le sole pagine in italiano. In tutti e tre i motori di ricerca il pulsante per la selezione della lingua è in alto, sotto il riquadro di ricerca. Sul motore di ricerca di **Altavista**, che permette di selezionare più di una lingua, potremmo addirittura non avere risultati, e in questo caso dovremo tornare a selezionare la lingua inglese per poter continuare la nostra ricerca.

Molte pagine saranno riferite al “Don Giovanni” di Mozart, e quindi indichiamo al motore che la ricerca deve essere fatta sull'opera di Gazzaniga. Aggiungiamo +“**Gazzaniga**” nel riquadro di ricerca. La stringa diventerà quindi:

“**Don Giovanni**” +**Gazzaniga**. Il segno + prima di **Gazzaniga** è opzionale e possiamo anche ometterlo (“**Don Giovanni**” **Gazzaniga**).

Ci accorgiamo che alcune pagine sono riferite a Don Giovanni Gazzaniga, parroco di Sannazzaro. Per escludere questo nominativo dalla ricerca aggiungiamo -“**Don Giovanni Gazzaniga**” nel riquadro di ricerca. La stringa diventerà quindi:

“**Don Giovanni**” **Gazzaniga** -“**Don Giovanni Gazzaniga**”.

Visualizziamo qualche pagina dall'elenco dei risultati. Posizioniamoci su uno dei link in elenco e, con il clic destro del mouse, selezioniamo la voce **Apri in un'altra finestra**. Ci accorgiamo che alcuni siti sono riferiti più a Mozart che a Gazzaniga, e quindi proviamo ad escludere le pagine contenenti la parola “Mozart” aggiungendo -**Mozart** nel riquadro di ricerca (non occorrono le virgolette doppie perché non si tratta di una frase).

I risultati saranno ancora più ridotti e la stringa diventerà ora:

“**Don Giovanni**” **Gazzaniga** -“**Don Giovanni Gazzaniga**” -**Mozart**

La ricerca si può rifinire ulteriormente in base ai risultati (per esempio, escludendo altre voci come “Don Luca Salvi”).

Approfondimenti generali sui criteri di filtro (non validi per tutti i motori):

- **AND** tra due parole permette di cercare pagine contenenti entrambe le parole (equivalente a +).
- **OR** tra due parole permette di cercare pagine contenenti almeno una delle parole.
- **NOT** oppure **AND NOT** prima di una parola permette di cercare pagine che non contengano la parola (equivalente a -).
- **NEAR** tra due parole indica che le parole devono essere vicine tra loro (generalmente: a meno di 10 parole l'uno dall'altro).
- * (asterisco) è un carattere jolly: può sostituire una serie di caratteri. Ad esempio, **Bass*** troverà pagine contenenti sia la parola **Basso** sia **Bassista**.
- (**Maurizio AND Grillini**) **AND** (**Web OR Factory**) utilizzare le parentesi per raggruppare più criteri logici (AND, OR, NOT... altrimenti detti booleani). Saranno verificati prima i criteri tra parentesi, e poi via via gli altri.

Suggerimenti:

- **Maiuscole/minuscole**. Generalmente, se si inseriscono delle parole in minuscolo, il motore cercherà tutte le ricorrenze senza differenza tra maiuscolo e minuscolo. Se invece si inseriscono delle parole in maiuscolo, il motore cercherà solo le ricorrenze in maiuscolo. Per i nomi propri è consigliabile quindi utilizzare l'iniziale maiuscola.
- **Ordine di inserimento**. Generalmente il motore di ricerca procede nello stesso ordine in cui abbiamo inserito le parole chiave. È importante quindi inserire per prime le parole chiave più significative.

Metamotori (o **Metacrawler**) come www.mamma.com sono dei motori di ricerca particolari che rimandano l'interrogazione automaticamente a più motori di ricerca contemporaneamente e restituiscono i risultati su una sola pagina. Dovendo collegarsi a più motori di ricerca, ognuno caratterizzato da differenti modalità di filtro, i risultati saranno inferiori a quelli di una ricerca mirata su ciascun singolo motore.

5. Ricerche per categorie (Immagini, Musica, Gruppi, News...)

I motori di ricerca più importanti permettono di cercare anche immagini, musica, informazioni... oppure informazioni contenute all'interno dei gruppi di discussione.

I gruppi di discussione sono particolari siti dove si sviluppano dei temi intorno ad argomenti che vanno dall'informatica alla medicina, dagli hobby alla cultura... Per esempio, dal sito di

Google (www.google.it) è possibile cliccare sulla voce **Gruppi** (al di sopra del riquadro di ricerca) per visionare l'intero elenco dei gruppi di discussione. L'elenco è suddiviso in **Gruppi in italiano** e **Tutti i gruppi**. Selezioniamo il primo cliccando su **it**. Dall'elenco successivo selezioniamo una categoria di interesse (es: **it.lavoro**). A un certo punto avremo, al di sotto dell'elenco, una serie di "articoli" sull'argomento. Le categorie in realtà sono diventate delle sottocategorie, sempre più specifiche, sull'argomento (es: **it.lavoro.sindacato**). Gruppi che nell'elenco sono preceduti da una barretta grigia sono obsoleti, mentre i gruppi in verde sono ancora attivi. I gruppi possono avere un **moderatore** (qualcuno che verifica i contenuti prima di pubblicarli) oppure no, e in questo caso tutti gli articoli sono pubblicati immediatamente, senza controlli.

Nell'elenco inferiore (**Sequenza**) vedremo una serie di **Oggetti della sequenza**, seguiti dall'indicazione del numero di interventi fatti sull'oggetto di discussione. Con un clic del mouse andremo a verificarne i contenuti, e vedremo che ciascun "oggetto della sequenza" contenente più di un articolo è in effetti composto da una serie di articoli che si ramificano a partire dal primo.

È interessante osservare che in alto è sempre presente la barra di ricerca di Google, che indica che è possibile ricercare un argomento all'interno di tutti i gruppi di discussione (predefinito), nel solo gruppo corrente oppure in tutto il web. Ricercando da questa barra un argomento all'interno dei gruppi di discussione, otterremo un elenco di risultati che riportano il titolo dell'articolo contenente l'argomento ricercato (con un link che rimanda al solo articolo pertinente), una breve selezione del testo contenuto, e una serie di indicazioni tra le quali spiccano il link al gruppo di discussione specifico in cui l'articolo è ospitato, e un link all'intera sequenza di cui l'articolo fa parte.

Per gli appassionati della cioccolata un gruppo ormai storico in Internet è **it.fan.nutella**.

La **ricerca di immagini** è possibile in tutti i principali motori di ricerca. La ricerca per immagini riporterà una serie di immagini, cliccando sulle quali, a seconda del motore di ricerca utilizzato, potrà aprirsi la pagina ricercata oppure una pagina suddivisa in due riquadri (in questo caso nel riquadro superiore sarà un'anteprima con un link per raggiungere il sito originale, e nel riquadro inferiore la pagina originale).

La ricerca di **notizie** (o **news**) viene effettuata su alcuni siti specializzati nell'informazione, generalmente giornalistici (agenzie di stampa, testate...).

La ricerca per **directory** effettua la ricerca in un archivio interno al motore di ricerca, dove le aziende possono inserire il proprio nominativo e la categoria merceologica.

La ricerca di **musica** (**MP3/Audio**) o di **video**, possibile su **Altavista**, permette la ricerca di brani musicali e filmati.

6. Link utili (non verificati)

Riportiamo in seguito dei link per approfondire privatamente l'argomento Internet e Posta elettronica.

Uno dei siti più interessanti è senz'altro quello di Paolo Attivissimo (<http://www.attivissimo.net/>) che consigliamo di consultare per evitare di cadere nelle tante truffe e bufale della rete.

Per quanto riguarda la posta elettronica, questa può essere consultata nelle modalità espone in questo corso (web mail mediante browser come **Mozilla Firefox** oppure **Microsoft Internet**

Explorer) oppure scaricando i messaggi sul proprio computer per consultarli in un secondo tempo (POP o IMAP) utilizzando appositi programmi come **Mozilla Thunderbird** oppure **Microsoft Outlook**.

- Posta elettronica da fornitori di POP (web mail e/o anche programmi specifici)

<http://www.iol.it/>

<http://www.libero.it/>

<http://www.tin.it/>

<http://www.tiscalinet.it/>

- Posta elettronica sul server (web mail,, ma a volte anche programmi specifici)

<http://www.yahoo.it/>

<http://www.msn.it/>

- Chat e Forum

<http://www.mso.it/>

<http://www.kataweb.it/>

<http://www.jumpy.it/>

<http://www.yahoo.it/>

- Corsi on-line

<http://www.manuali.it/>

<http://www.manuali.net/>

<http://www.pierolucarelli.it/>

- Newsgroup

<http://news.google.it/>

<http://mailgate.supereva.it/>

- Nuove tecnologie: WAP e banche on-line

WAP è il Wireless Application Protocol, un sistema per visualizzare pagine Internet sui telefoni cellulari. Le pagine visualizzabili devono essere molto semplici (generalmente notizie e informazioni utili).

Le banche mettono spesso a disposizione alcuni servizi su Internet: dal semplice controllo del conto corrente alla movimentazione dei flussi bancari. Si deve prestare attenzione ai possibili problemi di sicurezza di questo servizio, segnalati sempre dagli istituti bancari.

- SMS e Emoticon

<http://www.gratis.it/>

<http://it.gsmbox.com/>